

Autour de l'Horloge

Bulletin Municipal de Sauzé-Vaussais

N°34 - juin 2017



SAUZÉ
VAUSSAIS

SOMMAIRE

Le Mot du Maire

..... 2

La Vie Municipale

Avancement Espace Salcido 3

Fleurissement- Travaux divers 4, 5

Voiries - Lotissement du Pré Bourreau 6

Résidence Henri Minault - Nouvelle directrice..... 7

Réseau Alterbase 8

Appel au civisme - Finances..... 9

Les Informations diverses

Le Village Vacances 10

Plazer auto Ecole - Cinéma chez nous..... 11

La nouvelle Communauté de Communes..... 12, 13

Numéros utiles de la C.d.C 14

Etat civil - Carte identité 15

La Vie Enfance - Jeunesse

MCJ..... 16

Ecole maternelle «Le grand Noyer» 17

Ecole élémentaire «Le Charmille» 18, 19

Collège Anne Frank 20, 21

La Vie Associative

Musicales de Vaussais - Calendrier des Fêtes 22

SEP- base de loisirs - Atelier informatique..... 23

Comité des fêtes-ASPPP 24

Okies Country - Les Jeunes Sauzéens 25

La Chorale à travers chant - Donneurs de sang 26

Gym volontaire - ANACR..... 27

Mémento

..... 28

Attendons pour voir !

Un nouveau président de la République a été élu, un gouvernement mis en place et une nouvelle assemblée vient d'être désignée. Le raz de marée annoncé n'a pas eu lieu, mais une confortable majorité va permettre à nos nouveaux dirigeants de mener la politique de leur choix... Un bémol tout de même, 57% d'abstentions ne leur donne pas un « blanc seing »!! Mais la tâche est immense et sans aucun parti pris, laissons à la nouvelle équipe le temps de faire ses preuves, tout en restant vigilants sur la manière dont sera traitée la France rurale, ses collectivités.....et ses habitants !

En mars dernier, je vous parlais de la nouvelle communauté de communes, qui se cherche encore un nom et ce nom sera significatif de son orientation politique et stratégique ! Toute velléité de reconcentration sera combattue par vos élus et nous serons attentifs à une répartition harmonieuse des différents services sur tout le territoire, ainsi qu'à une mutualisation de nos lieux de réunions, pour la plus large équité.....

Cette grande communauté a été imposée par les pouvoirs publics, et même si elle n'a aucune cohérence, culturelle, géographique ou économique (50 km entre les deux extrémités), elle est en place et plutôt que de mener des combats d'arrière garde stériles, essayons de travailler ensemble, au bénéfice de toute la population concernée, du plus petit hameau, au plus grand « village ». Malheureusement ce point de vue n'est pas partagé par tous, et certaines attitudes dépassées et improductives perturbent grandement une mise en place déjà compliquée, sans avoir le côté sympathique du « dernier village gaulois ».*

Mais il y a aussi des côtés positifs dans cette fusion, la continuité des projets des anciennes communautés, la mutualisation de certains services, matériels, personnels et contractualisation apportant des économies à terme. Les services de proximité devraient demeurer, voir s'améliorer, il faudra juste un peu de temps.

Parlons un peu de notre commune; les clés de l'espace Salcido nous seront remises le 4 août prochain pour des ouvertures programmées des différents services courant septembre.

Le chantier de réhabilitation énergétique de la poste est enclenché, ainsi que celui du remplacement des ouvertures du manoir. De gros efforts de fleurissement sont faits par notre équipe technique, sous la houlette de deux élus motivés..... Un nouveau chantier de réfection des voiries est en cours, tous les ans nous programmons une tranche de ces travaux de remise en état de nos routes communales.

Je voudrais enfin revenir sur certaines réflexions que nous entendons régulièrement sur l'usage de vos impôts locaux en matière d'entretien des espaces publics.... En réponse à ces réflexions injustifiées, deux chiffres : impôts locaux payés par nous tous en 2016, 387 933 €...... charges de personnel 661 528 €, non compris matériel, fonctionnement etc..... Les chiffres parlent, et si votre municipalité ne cherchait pas de l'argent ailleurs, Sauzé-Vaussais deviendrait rapidement une commune morte.

D'autre part, il n'est pas interdit, à l'instar de ce qui se pratique dans de plus petites communes de « balayer » devant sa porte, et pourquoi pas, de passer un coup de tondeuse.

Enfin, au risque de vous contrarier un peu plus, je rappellerais que nous pourrions cesser bientôt d'accompagner les associations locales ou voisines qui se démènent pour organiser des manifestations, expositions ou spectacles, compte-tenu de l'absentéisme récurrent et grandissant des Sauzéens.

Votre maire,
Michel Eprinchard.

**Pour les médias, une ville de 100 000 habitants est une petite ville, alors un bourg de moins de 4 000 habitants !*

Espace Salcido

La fin des travaux d'aménagement de cet espace qui comprendra une médiathèque, une maison des associations avec une salle informatique et une maison de services publics, est prévu pour la rentrée 2017.

En attendant son inauguration, voici quelques photos....



Entrée de la médiathèque



Médiathèque - Espace ados et adultes



Médiathèque - Espace enfants



Vue extérieure de la médiathèque



Accès salle informatique



Salle d'exposition située au dessus de la médiathèque



Vue extérieure - Maison de services

Travaux de fleurissement - Centre bourg

Depuis le début de l'année, des travaux d'embellissement et de fleurissement ont été engagés dans le centre bourg.

- Plantation et aménagement au carrefour Rue Treille Bourgeau – route de Chef-Boutonne et rue du Baron pour un coût de 1 750 €



- Fleurissement de la mairie pour une somme de 1 000 € environ.



La Vie Municipale

- Plantation complémentaire au Pigeonnier pour un montant d'environ 1350 €.



- Plantation et construction de murets à l'angle de la départementale 948 et de la rue de la Chevalonnerie pour un montant de 1 200 €
- Plantation rue de la Chevalonnerie / rue de limages pour 550 € environ.



«Nous avons nettoyé entièrement les terrains de tennis du camping.

Des clips supplémentaires pour rentrer sur les cours de tennis seront disponibles à l'accueil du VV et auprès du club de tennis au bar de la Tour. L'utilisation reste gratuite.

La rambarde qui délimite le circuit d'accrobranche va être refaite complètement avec des poteaux en acacia.

10 tables supplémentaires sur plateforme en béton sont en cours d'installation au plan d'eau.

Une aire de lavage aux ateliers municipaux pour les véhicules de service (balayeuses, fourgons, voitures,...) est en phase de finition.

Le revêtement de sols de la gendarmerie a été entièrement remplacé. Celui qui était en place était d'origine (1984).

Les 2 cellules ont été entièrement repeintes suite à la demande du procureur de la république.

Les murs des bureaux de la brigade sont en cours de rafraîchissement»

*Samuel Fournié,
Adjoint responsable du personnel et de l'organisation des travaux.*

Travaux de voirie



Le conseil municipal a décidé de lancer un nouveau marché consistant en la réalisation d'enrobé à froid, de revêtement bicouche et de pose de bordures sur les routes et voies suivantes.

Les travaux seront réalisés durant le 2^{ème} semestre 2017.

- Rue de Bellevue (Montée Rouge)
- VC n°15 dite de la Montée Rouge
- Rue de Chalua
- Chemin de la Vieille Grange
- Rue de la Candie
- Chemin du Renfermis
- Rue des Châtaigniers
- Triangle du puit
- Impasse des Vieux Fours
- CR n°9 de Vaussais
- Rue des Châtaigniers
- VC n°9 de Vaussais à la Combe
- CR de Croutelle
- CR de Chatelier à Puy de Bourin
- CR des Touches
- VC n°8 de Vaussais à la Morue
- VC n°21 et VC n°9 des Touches à la D 54
- VC n°16 de Vaussais à Puy de Bourin

Lotissement Pré Bourreau Commercialisation des parcelles

4 parcelles ont été vendues et une a été réservée.

14 parcelles sont disponibles

dont certaines peuvent être regroupées !!!

De 522 m² à 1 077 m² voir plus !

Tarifs allant de 11 484 € TTC à 31 233 € selon surface.

Renseignements à la Mairie de Sauzé-Vaussais.

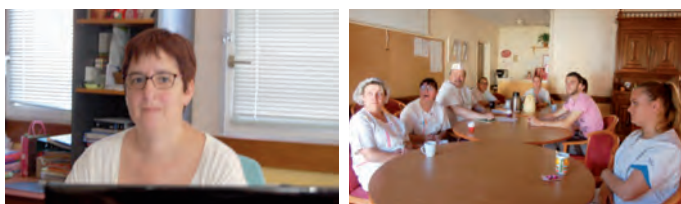


Foyer logement Henri Minault

Béatrice Molina, directrice du Foyer logement pendant 7 ans a décidé de rejoindre la fonction hospitalière après avoir effectué un travail remarquable au sein de cet établissement : rigoureuse, sérieuse et très organisée, elle a su s'imposer auprès des résidents et des agents.



La Municipalité a accepté son nouveau choix de vie et a recruté pour la remplacer, fin 2016, M^{me} Patricia Varennes qui a pris ses fonctions en le 1^{er} janvier 2017. Ancienne attachée hospitalière à l'ITEP La Roussille à Saint Liguairre, dotée d'une expérience de plus de 20 ans au service de l'enfance, elle souhaitait s'occuper des personnes âgées. Domiciliée à la Crèche, elle connaît néanmoins très bien notre commune puisqu'elle a épousé le fils d'une famille sauzéenne.



M^{me} Varennes et son équipe

Parmi ses projets, le passage du Foyer en «Foyer résidence autonomie», ce qui permettra d'accueillir des personnes handicapées, des jeunes étudiants ou jeunes actifs et en fera un pôle inter-générationnel.

Le foyer dispose de 50 logements dont 40 T1 (studio) et 10 T2 (appartement avec une pièce de vie, une chambre et un garage).

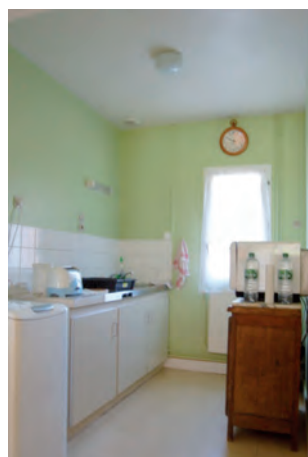
A ce jour, 46 logements sont occupés, la moyenne d'âge est de 88 ans avec une majorité de femmes. La résidence accueille majoritairement des personnes des catégories GIR 4-5 et 6.



Photo d'un studio



Photos de T2



Le foyer organise très régulièrement des activités, rencontre avec les jeunes enfants en partenariat avec les écoles, et avec les ados avec la Maison des Jeunes.

Le foyer adhère également au Groupement Coopératif des Secteurs Médico Sociaux (GCSMS) qui a pour projet de recruter un animateur sportif spécialisé pour les personnes âgées. Le Foyer peut également

bénéficier du même type d'activité avec l'association Siel Bleu.

Pour toute question, vous pouvez contacter le foyer par téléphone au 05 49 07 71 69 ou par mail à :

foyer.residence.sauze-vaussais@orange.fr

**Il se situe 28 rue du Baron
dans le bourg de Sauzé-Vaussais.**

Adresse du site internet :

foyer-residence-henri-minault.e-monsite.com



Avec le RÉSEAU ALTERBASE,
entrez dans l'ère de la mobilité électrique
En Deux-Sèvres



Qu'est ce Alterbase ?

Alterbase est un réseau de près de 100 bornes de recharge en Deux-Sèvres, géré par l'opérateur SÉOLIS, pour les véhicules électriques et les véhicules hybrides rechargeables.

Mode d'emploi ?

1 - Je m'inscris

Je demande ma carte Alterbase sur ce site ou dans l'une des cinq agences de SÉOLIS du département, ouvertes du lundi au vendredi de 9 h 00 à 12 h 15 et de 13 h 30 à 17 h 45. L'inscription en ligne est disponible 24h/24. Les justificatifs suivants me seront demandés : carte d'identité, carte grise du véhicule et relevé d'identité bancaire.

2 - Je recharge ma carte

Je recharge ma carte en ligne ou dans l'une des cinq agences de SÉOLIS du département.

3 - Je réserve

Je réserve ma borne de recharge à la station de mon choix, sur le site et ce, à tout moment. Ce service est pratique pour prévoir mes différentes recharges.

Quel tarif pour un particulier ?

Offre ALTERBASE - Pack OPTIMUM

Mode de recharge disponible	En option : prise sécurisée à domicile
Contrôle de l'accès	Accès contrôlé par carte d'une valeur de 10€ TTC
Système de gestion (Géo localisation, réservation de créneaux horaires, maîtrise de la demande en énergie...)	Accès aux données de l'ensemble du Réseau ALTERBASE
Coût de la recharge	1€ TTC/h en mode de recharge normal 2€ TTC/h en mode de recharge accéléré 4€ TTC/h en mode de recharge rapide
	60 € TTC/an/carte soit 5 € TTC/mois/carte



Où se situe la borne sur ma commune ?

Square de la Marguerite - Rue Treille Bourgeau
En face du groupe médical

Contact :

Collectivités@seolis.fr

Numéro téléphone : 0 800 879 111

Agence de Melle : 28 route de Saintes - 79500 MELLE

Véhicule électrique

Un véhicule électrique est à votre disposition à la Mairie pour vos déplacements locaux.

La réservation est à effectuer auprès du secrétariat de la Mairie au 05 49 07 60 53.



Appel au Civisme - Nuisances

Le bruit : respectez l'arrêté préfectoral réglementant les horaires de jardinage, tonte, bricolage.

Le bruit



Les travaux de jardinage ou de bricolage réalisés par des particuliers à l'aide d'outils ou d'appareils susceptibles de causer une gêne pour le voisinage en raison de leur intensité sonore, notamment les tondeuses à gazon, tronçonneuses, perceuses, raboteuses ou scies mécaniques, ne peuvent être effectués que :

- **Jours ouvrables** : de 8 h à 12 h et de 14 h à 19 h
- **Samedi** : de 9 h à 12 h et de 15 h à 19 h
- **Les dimanches et jours fériés** : de 10 h à 12 h

Les propriétaires et détenteurs d'animaux, en particulier de chiens, sont tenus de prendre toutes les mesures propres à préserver la tranquillité du voisinage de jour comme de nuit, y compris par l'usage de dispositifs dissuadant les animaux de faire du bruit de manière répétée et intempestive.



Les feux de jardin

Par ailleurs, pour ce qui concerne les feux de jardin, vous devez obligatoirement demander au préalable une autorisation à la mairie et respecter les consignes suivantes :

4 cas d'interdiction formelle de destruction par le feu :

- **strictement interdit l'été ou par temps très sec,**
- à moins de 50 m des constructions habitées,
- pas de feu par jour de grand vent,
- pas de feu si le plafond nuageux est bas,
- pas de feu le dimanche.

L'idéal : un jour de semaine avec un ciel dégagé et un vent modéré ! Merci de tenir compte de ces prescriptions, elles améliorent nos rapports de voisinage.

L'égavage

Tout propriétaire est tenu de faire procéder régulièrement à l'égavage de ses arbres donnant sur le domaine public et de vérifier qu'aucune des branches ne touche les fils d'EDF et de France Télécom.

Un petit mot sur les finances communales

Le conseil municipal a validé en avril 2017 les comptes administratifs de l'année 2016 et a voté le budget de l'année 2017. **Les chiffres qui vous sont présentés ci dessous, ne concernent que le budget principal. Il existe 3 autres budgets dits annexes** : eaux pluviales, lotissement du pré Bourreau et panneaux photovoltaïques.

Budget général	C. ADMINIST. 2015	C. ADMINIST. 2016	BUDGET 2017 PREVISION	VOTE 2017 (administratif)	
Recettes	1 749 159	1 692 097	1 634 187	1 634 187	
				562 410	ajust. Budget
Dépenses	1 432 480	1 335 979	1 464 733	1 464 733	
Dépenses (intérêts dettes)	44 138	206 924	22 000	22 000	
				709 864	ajust. Budget
Résultat fonctionnement	272 541	149 194	147 454	0	
Recettes investissement	515 073	1 416 363	1 246 678	1 246 678	
Souscription emprunt		1 387 000	182 000	182 001	
				259 864	ajust. Budget
Dépenses investissement	1 391 940	1 121 800	2 399 107	2 399 107	
Rembt capital emprunt	97 754	1 012 957	301 000	301 001	
					ajust. Budget
Résultat investissement	-974 621	668 606	-1 271 429	-1 011 565	
Résultat global	-702 080	817 799	-1 123 975		
Résultat cumulé (années ant.)	756 175	1 573 974	449 999		

Taux imposition	Taxe habitation	Taxe foncière	T. Fonc. NB
Taux imposition 2016	17,93%	15,13%	43,19%
Taux imposition 2017	11,47%	15,13%	43,19%

Dettes (budget général)	Capital emprunté	Fin remboursement	Capital restant dû au 31-12-2016
Caisse Epargne - Eglise/ Centre bourg	300 000 €	novembre 2020	161 443 €
Banque Postale- Travaux Centre bourg	1 085 000 €	septembre 2033	1 070 619 €
Caisse Epargne-Balayeuse / tracteur	92 000 €	janvier 2022	92 000 €
Caisse Epargne - Tondeuse / immeuble	90 000 €	avril 2024	90 000 €
	1 567 000 €		1 414 062 €

Quelques changements au Village Vacances

Les 15 bornes lumineuses (photo en PJ) réparties sur le Site du VV et du camping sont en cours de remplacement par des plots en traverses paysagères fabriqués en interne équipés de luminaires en fonte d'aluminium couleur rouille.

La signalétique de l'entrée du VV va être remplacée (voir PJ) ainsi que 2 panneaux directionnels qui vont être installés sur la route de Chef-Boutonne pour une meilleure visibilité.

Nous avons mis des pavillons à la location sur le Site Web du Bon Coin et sur celui de l'office de tourisme du Sud Deux-Sèvres, en complément de Booking, Vivaweek, Tripadvisor et Abritel.



VILLAGE VACANCES DU PUY D'ANCHÉ

LOCATION TOUTE L'ANNÉE

- 15 Pavillons équipés
- 6 Couchages par pavillon
- Salle de réception avec cuisine 40 personnes

INFO CONTACT : Mairie 05.49.07.60.53 / 06.64.31.85.25
www.villagevacances-sauzevaussais.com



Tarif 2017 : Location pavillon particuliers

Tarif applicable du 1^{er} décembre 2016 au 30 novembre 2017

Basse saison (wifi et chauffage compris)
01 / 12 au 01 / 07 et 03 / 09 au 30 / 11

	Tarif nuitée	Tarif semaine
1	60 €	350 €
2	120 €	665 €
3	180 €	998 €

Haute saison

02 / 07 au 02 / 09

	Tarif nuitée	Tarif semaine
1	90 €	460 €
2	180 €	874 €
3	270 €	1 311 €

Caution

Dégradation	200 €
Ménage	100 €

Offre spéciales (2)

Fidélisation	10%
Parrainage	5%
Semaines consécutives	5%
Forfait ménage final	50 €

Tarif 2017 : Location pavillon associations

Tarif applicable du 1^{er} décembre 2016 au 30 novembre 2017

Basse saison (wifi et chauffage compris)
13 / 06 au 01 / 07 et 03 / 09 au 31 / 12

	Tarif par nuitée par pavillon	Tarif par semaine et par pavillon
5 pavillons	55,00 €	330,00 €
10 pavillons	50,00 €	315,00 €
l'ensemble des pavillons	50,00 €	295,00 €

Haute saison (wifi) - 02 / 07 au 02 / 09

	Tarif nuitée	Tarif semaine
5 pavillons	85,00 €	435,00 €
10 pavillons	80,00 €	410,00 €
l'ensemble des pavillons	75,00 €	390,00 €

Voir conditions particulières avec le service réservation.



Nouvelle entreprise - Plazer Auto école



Habitant à Loizé depuis 1995, ancien chauffeur poids lourds, Patrick Plazer a dû se reconvertir en 2000 suite à un problème de santé. Il se forme alors au métier de moniteur et en 2003, reprend la société de son employeur. Il vient d'ouvrir en avril 2017 son 5^{ème} établissement dans le bourg de notre commune, les autres étant situés en Charentes, à Mornac, Angoulême, Saint Yrieix et Ruelle sur Touvre. Douze salariés l'assistent au quotidien, dont 3 secrétaires et 9 moniteurs. Il recherche d'ailleurs pour son site sauzéen, un moniteur qualifié automoto et poids lourds. En plus de son agrément préfectoral d'auto école, il est habilité en tant qu'organisme de formation certifié Veritas Select.

Les permis et formations proposées :

- code de la route
- permis moto
- permis automobile
- permis poids lourds
- CACES
- permis engin de chantier, de levage, auxiliaire, de chargement, nacelles etc..
- FIMO- FCO

« j'ai choisi de m'installer à Sauzé-Vaussais dans l'objectif d'y développer particulièrement la partie professionnelle. Mes concurrents actuels sont situés à Poitiers, Angoulême, Limoges et Niort. Les entreprises aujourd'hui souhaitent proposer des formations à leurs salariés dans un secteur assez proches et Sauzé-Vaussais se situe au centre... idéal pour les bases logistiques situées dans le secteur et les autres entreprises bien évidemment. Je travaille beaucoup avec Pôle Emploi car mon objectif n'est pas seulement qu'un candidat décroche son permis, je souhaite qu'il soit rapidement employable.»

La municipalité est ravie de l'accueillir et lui souhaite une belle réussite !

Horaires de bureau actuels

Mercredi de 17 à 19 heures
Vendredi de 18 à 19 heures
Samedi de 14 à 15 heures

Coordonnées

2 place de la Mairie - 79190 SAUZE VAUSSAIS
Tel. 05 49 07 11 10 et 06 71 31 42 87
Mail : plazer.formation@gmail.com
Site internet : plazer-formation.com

CINEMA CHEZ NOUS - SEP - Activité en SURSIS !



La section Cinéma existe depuis plusieurs années dans notre commune. Six bénévoles se relaient tous les 15 jours pour accueillir le public. Elizabeth, Raymonde, Viviane, Amandine, Marie Hélène et Isabelle se dévouent pour maintenir cette activité qui dépend de la SEP. Nous travaillons également en collaboration avec les écoles et le collège pour des projections privées. Les enfants de la base de loisirs et de la communauté de Communes viennent aussi régulièrement. Depuis le passage au numérique, les films sont très récents et nous essayons de satisfaire au mieux notre public en choisissant parmi les meilleurs films qui nous sont proposés (à savoir 3 par semaine).

Néanmoins, depuis le début de l'année 2017, sans aucune explication, la présence du public a chuté et nous n'avons pas dépassé les 10 spectateurs à chaque séance !

Le CRPC et la ligue de l'Enseignement nous met en garde. Ils ne pourront malheureusement pas maintenir cette activité dans notre commune si la fréquentation ne repart pas à la hausse.

L'équipe se donne jusqu'à la fin de l'année 2017 pour redresser la barre, à défaut, l'activité Cinéma disparaîtra.

Les prochaines séances auront lieu les :

29 septembre • 11 et 27 octobre
7 et 24 novembre • 5 et 22 décembre

Les tarifs

Jeunes jusqu'à 18 ans : 4,50 €
Adultes : 5,50€

Tarif groupe :+ 20 personnes. Spécifique

L'équipe vous remercie par avance pour votre soutien !



La nouvelle communauté de communes au 1^{er} janvier 2017

Ce nouvel EPCI (Etablissement Public de Coopération Intercommunale) est issu de la fusion des communautés du Cellois, du Cœur du Poitou, du Mellois et de Val de Boutonne, et intègre trois syndicats (le Syndicat Mixte du Pays Mellois, le Syndicat Mellois des Piscines et le SICTOM de Loubeau). Cette nouvelle commune de communes a été créée par le Préfet des Deux-Sèvres au 1^{er} janvier 2017.

Elle porte le nom provisoire de : Communauté de communes (C de C) du Cellois, Cœur du Poitou, Mellois, Val de Boutonne. Un nouveau nom lui sera attribué dès que les conseils municipaux de toutes les communes du territoire et le conseil communautaire l'auront choisi. Il devrait être connu dans les prochaines semaines.

La composition de notre Communauté de communes...

78 communes, soit environ **49 000 habitants**, elle correspond aux limites de l'ancien Pays Mellois (dont l'organisation administrative a été absorbée par ce nouvel EPCI).

Le siège a été fixé à Melle, dans les locaux de l'ancien hôpital qui seront réhabilités et livrés, après travaux, au cours du 4^{ème} trimestre 2018 et qui regroupa tout le service administratif.

L'ancien siège administratif de Cœur du Poitou à Chef-Boutonne et les locaux techniques des services assainissement et déchets à Sauzé-Vaussais sont toujours ouverts au public.

Cette organisation répond parfaitement aux orientations de la loi NOTRe qui incite fortement les élus à être attentifs à la conservation des services publics de proximité.

Une nouvelle organisation...

- un **Bureau**, composé d'un président, de 15 vice-présidents et de 11 conseillers délégués, est chargé de l'administration courante de la C de C, de la préparation des travaux du Conseil communautaire.
- un **Conseil communautaire** représentant les 78 communes. «Parlement» de la C de C, il délibère sur les propositions du Bureau. Si nécessaire, il vote - ou pas - les moyens financiers pour les mettre en œuvre. Il compte 107 membres titulaires et 68 membres suppléants.

Les communes de moins de 1 000 habitants sont représentées par un titulaire et un suppléant.

Les communes de plus de 1 000 h sont représentées par un nombre de titulaires (pas de suppléants) en fonction du nombre de leurs habitants.

Résultat des élections du bureau...

- **Président** : Bertrand Devineau

15 vice-présidents (et leur domaine de compétence)

- **Finances** : Fabrice Michelet
- **Grands projets** : Jacky Pineau
- **Patrimoine communautaire** : Luc Denis
- **Urbanisme - SCOT** : Magali Migaud
- **Revitalisation et dynamisme des centres bourg** : Patricia Rouxel
- **Développement économique** : Philippe Caclin
- **Contractualisation - Financements (Etat, Europe, région...)** : Sylvie Cousin
- **Services à la population - Personnes âgées** : Jean-Claude Mazin
- **Environnement** : Jean-Marie Haye
- **Tourisme** : Sylvie Brunet
- **Subventions et partenariats** : Christian Picard
- **Affaires scolaires** : Marie-Emmanuelle Santier
- **Enfance - Jeunesse** : Patrick Charpentier
- **Communication** : Gérard Collet
- **Relations aux territoires** : Michel Eprincharde

11 conseillers délégués
venant en appui d'un ou deux vice-présidents.



Le Président et ses Vice-Présidents,

Les missions de cette nouvelle Communauté

Une C de C exerce des compétences obligatoires auxquelles elle ne peut déroger, des compétences optionnelles (à choisir dans une liste définie par la loi) et des compétences facultatives (qui peuvent être transmises par les communes).

Parmi les compétences obligatoires, on trouve, par exemple :

- le développement économique,
- la collecte et gestion des déchets,
- l'aménagement de l'espace,
- la politique en matière d'habitat,
- le tourisme,
- l'accueil des gens du voyage...

En matière de compétences optionnelles, on peut citer :

- la protection et la mise en valeur de l'environnement,
- la voirie,
- les actions sociales d'intérêt communautaire (petite enfance, enfance, jeunesse),

- l'assainissement (compétence qui deviendra obligatoire à partir du 01/01/2020)
- la gestion de l'eau (compétence qui deviendra obligatoire à partir du 01/01/2020)
- la gestion des équipements culturels et sportifs....

Parmi les compétences facultatives, la plus sensible est certainement celle concernant les affaires scolaires. Avant le fusion, deux des 4 communautés de communes avaient pris cette compétence : Cœur du Poitou depuis 1994 et Melle-Lezay depuis 2016.

Au cours du 3^{ème} trimestre 2017, les élus de la nouvelle C de C devront décider des orientations à prendre : compétence scolaire étendue à l'ensemble du territoire, retour de la compétence aux communes, une solution «à la carte»... Toutes les options sont sur la table !

Ses ressources financières et humaines

Le budget global s'élève à 53 millions d'euros (total des budgets 2016 des 4 ex-CdeC).

Depuis le 1^{er} janvier 2017, cette nouvelle communauté est devenu le 1^{er} employeur du territoire avec 434 agents pour assurer aux quotidiens les services rendus à la population.

Aucune rupture de service n'a eu lieu avec la fusion, puisque l'organisation mise en place par chacune des 4 ex communes de communes a été maintenue, dans l'attente d'une harmonisation des méthodes de fonctionnement.

Demain, si la compétence scolaire est étendue à l'ensemble du territoire, la C de C comptera plus de 700 agents.



le soir des élections- Photo la N.R



Les Informations diverses

Document du 1^{er} juin 2017

Depuis le 1^{er} janvier 2017 a été créée la communauté de communes issue de la fusion de la communauté cantonale de Celles-sur-Belle, des communautés de communes cœur du Poitou, du Mellois et Val de Boutonne, du syndicat mixte du pays Mellois, du syndicat Mellois des piscines et du syndicat SICTOM de Loubeau.

Pour accéder aux services actuels offerts par la communauté de communes, contactez-nous à partir des numéros utiles.



78 communes
48 372 habitants
1 289 km²
38,3 habitants/km²

Numéros utiles

Écoles



- ➔ service scolaire ☎ 05 49 27 19 15
- ➔ transport scolaire (inscriptions, lignes...) ☎ 05 49 27 35 36
- ➔ restauration ☎ 05 49 27 03 63

Environnement



- ➔ collecte des ordures ménagères et encombrants
- ➔ déchèteries
- ➔ location de broyeurs ☎ 05 49 27 56 79
- ➔ achat de composteurs
- ➔ assainissement (secteur Chef-Boutonne et Sauzé-Vaussais) ☎ 05 49 07 78 47

Enfance, jeunesse



☎ 05 49 29 83 93

Aménagement du territoire



- ➔ urbanisme ☎ 05 49 29 83 93
- ➔ développement économique ☎ 05 49 27 09 62

Service d'aide à domicile



- ➔ à Brioux-sur-Boutonne ☎ 05 49 07 62 45
- ➔ à Celles-sur-Belle (ménage, portage de repas, toilettes des personnes âgées) ☎ 05 49 79 47 10

Culture, sport et loisirs



- ➔ pays d'art et d'histoire ☎ 05 49 27 09 62
- ➔ musée de Rauranum ☎ 05 49 27 26 98
- ➔ piscines ☎ 05 49 27 01 91
- ➔ équipements sportifs couverts ☎ 05 49 27 32 52
- ➔ base de loisirs du Lambon - activités sportives - hébergement ☎ 05 49 35 13 57 ☎ 05 49 32 85 11

Comptabilité



- ➔ cantine Chef-Boutonne et Sauzé-Vaussais ☎ 05 49 29 28 69 Melle et Lezay ☎ 05 49 29 29 97
- ➔ garderie Chef-Boutonne et Sauzé-Vaussais ☎ 05 49 29 28 69 Melle ☎ 05 49 29 29 97
- ➔ transport scolaire Chef-Boutonne et Sauzé-Vaussais ☎ 05 49 29 28 69 Melle et Lezay ☎ 05 49 27 56 66 Celles-sur-Belle ☎ 05 49 29 29 90

Associations du territoire



- ➔ demande de participation ☎ 05 49 29 29 90
- ➔ versement ☎ 05 49 29 28 68

Pour des renseignements complémentaires en cas de demande de précisions, veuillez joindre votre mairie.

Siège administratif
2, place de Strasbourg - 79500 Melle

Adresse postale
1, rue du Simplot - 79500 Melle

Tél. : 05 49 29 29 90

Les Informations diverses

Etat civil 2^{ème} période 2017

Naissance

Lorenzo ZIEGLER.....	10 février 2017
Sasha CLOCHARD.....	17 février 2017
Maëva PAUTROT.....	25 avril 2017
Titouan CHASSERIAULT.....	4 mai 2017

Décès

Olivier COUVREUR.....	20 décembre 2016
Marcelle MELLER.....	25 décembre 2016
Michel POINCET.....	5 janvier 2017
Jeanne-Marie MAIREAU.....	14 janvier 2017
Madeleine PARADOT.....	19 janvier 2017
Marcelle AUGIZEAU veuve GAUDIN.....	8 février 2017
Edithe QUINTARD veuve AYRAULT.....	5 mars 2017
Jannine SALLÉ épouse COIRAUT.....	5 mars 2017
Henri MARCHÉ.....	20 mars 2017
Anny PROVO.....	27 mars 2017
Ginette MOINEAUD.....	11 avril 2017
Franciane BOUSSIQUET.....	4 mai 2017
Claude ARDOUIN.....	4 mai 2017
Denise BOSDEVESY.....	12 mai 2017
Pascal ROLAND.....	21 mai 2017
Bernadette SPRÉAFICO.....	22 mai 2017
Liliane TALBOT.....	26 mai 2017
Gérard BOUCHÉ.....	28 mai 2017

Demande de carte nationale d'identité

Depuis le 15 mars 2017, vous pouvez effectuer votre demande de carte d'identité dans n'importe quelle commune équipée d'un « dispositif de recueil » qui permet notamment de collecter les empreintes numérisées (15 communes dans le département des Deux-Sèvres*) dont notre commune.

* Airvault, Bressuire, Brioux sur Boutonne, Champdeniers, Chauray, Coulonges sur l'Autize, Mauléon, Mauzé sur le Mignon, Melle, Moncoutant, Niort (Centre ville et mairie annexe du Clou Bouchet), Parthenay, Saint-Maixent l'Ecole, Sauzé-Vaussais et Thouars.

Cette nouvelle carte est valable 15 ans. Elle est gratuite sauf en cas de perte ou de vol.

La numérisation :

- Facilite le renouvellement de votre carte nationale d'identité.
- Permet de mieux vous protéger contre l'usurpation de votre identité, notamment en cas de perte ou de vol du titre.

La mairie transmettra la demande de CNI vers un Centre d'Expertise et de Ressources Titres, via une application sécurisée appelée TES (Titres Electroniques Sécurisés), déjà utilisée pour les passeports, qui permettra de transmettre les dossiers de manière dématérialisée pour instruction et de lancer sa fabrication.

Pour gagner du temps, une pré-demande peut être faite en ligne(*), ensuite il vous suffit de téléphoner à la mairie pour que nous vous proposons un Rdv (dans les 8 jours maximum). La carte sera ensuite à retirer auprès de la mairie où l'utilisateur aura déposé son dossier. Le délai moyen d'obtention du nouveau titre est de 3 semaines.

(*) sur le site <http://predemande-cni.ants.gouv.fr>





Accueil de Loisirs
pour les 11/17 ans

Vacances d'été 2017

Du 7 Juillet au 11 août



55 activités, 2 séjours

Sports
Bricolage
Découvertes
Jeux
Spectacles
Sensations
Partage
Vivre ensemble...



Katia, Fred et Vincent vous attendent...

Début des inscriptions: Samedi 17 juin à partir de 14h00



santé
famille
retraite
services



MAISON COMMUNALE DES JEUNES,
4 place du Grand puits, 79190 Sauzé Vaussais 05.49.29.38.34

Vie communautaire

L'année scolaire touchant à sa fin, nous pouvons dresser un bilan des projets et actions menés depuis le mois de septembre.



Ecole Maternelle
LE GRAND NOYER
6 place du grand puits
79190 SAUZE-VAUSSAIS
Tél : 05.49.07.66.47
mail : ce.0790359L@ac-poitiers.fr

L'école maternelle compte toujours deux classes : 24 TPS/PS et 25 MS/GS. Avec les élèves, nous avons travaillé autour des arts.

Notre projet a commencé par une visite du FRAC à Linazay, pour voir une exposition sur les couleurs. Puis nous avons reçu une artiste melloise, Catherine Chauviré, qui est venue nous présenter certaines de ses productions. Elle nous a également initié à sa technique qui mêle pastels gras et peinture acrylique. En classe, nous avons découvert de nombreux artistes. Nous nous sommes pris pour de vrais artistes en essayant de les reproduire !

Pour diversifier les productions, nous avons également décoré un mur de la cour de récréation en réalisant une fresque à l'acrylique. Elle est inspirée de la comptine « Dans sa maison un grand cerf ».

Lundi 22 mai, nous sommes allés aux Tumulus de Bougon, découvrir les habitats et modes de vie des hommes préhistoriques. Chaque classe a bénéficié d'un atelier pédagogique sur les lieux.

Pour partager nos productions de l'année, nous organisons une journée portes ouvertes pour les parents et partenaires de l'école maternelle vendredi 16 juin, de 9h à 16h30. Les invités pourront admirer nos œuvres, et également partager des ateliers avec les enfants et le personnel de l'école.

Jedi 17 mars, nous avons défilé dans les rues de Sauzé-Vaussais sur le thème des animaux. Merci à la municipalité et aux services techniques de nous avoir assuré la sécurité sur le parcours.

Le thème de cette année et les différentes sorties ont été possibles grâce à l'importante participation financière de l'APEPM. Nous les remercions pour leur soutien !

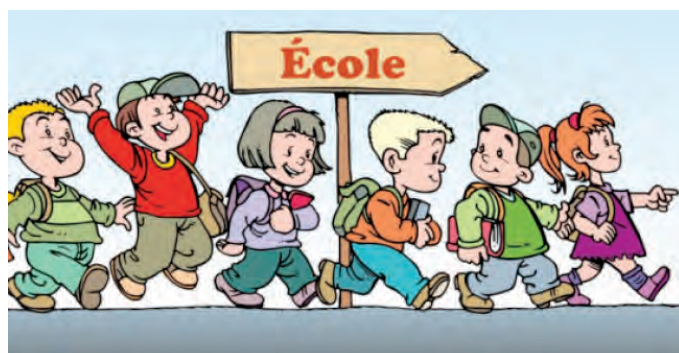
Cette année encore, l'école maternelle met en place des actions avec différents partenaires. La classe de TPS/PS continue les passerelles avec les assistantes maternelles du RAM : 4 à 5 fois dans l'année, les enfants de 18 mois à 2 ans peuvent venir partager un moment de classe.

La classe de MS/GS se déplace au foyer logement pour des ateliers manuels, qui fédèrent petits et grands.

Chaque mardi, une classe se déplace à la bibliothèque municipale pour y consulter les livres et écouter des histoires.

Pour les parents d'enfants nés en 2014 ou 2015, pensez à vous rendre à la mairie pour procéder à l'inscription. La rentrée aura lieu lundi 5 septembre 2017.

A l'année prochaine pour de nouveaux projets !
Bonnes vacances à tous !



Ecole élémentaire « La Charmille »

11 rue du Baron - 79190 Sauzé-Vaussais

tel 05 49 07 60 17

ce.0790761Y@ac-poitiers.fr

Notre école compte actuellement 86 élèves répartis dans 4 classes :

- Classe GS/CP de M^{me} Myriam Tafforin.
- Classe CE1/CE2 de M^{me} Laurence Coué.
- Classe CE2/CM1 de M. Bruno Coué.
- Classe CM1/CM2 de M^{me} Cathy Delage.

D'autres personnels interviennent sur le temps scolaire :

- M^{me} Maud Foucher, qui assure la journée de décharge de direction, chaque lundi dans la classe de M. Coué.
- M^{me} Marie-Thérèse Proust, qui assure le rôle d'auxiliaire de vie scolaire pour trois enfants reconnus handicapés.
- M^{me} Angélique Toulat, qui est ATSEM dans la classe de M^{me} Tafforin.
- M^{me} Coralie Auger, qui est « maître de plus que de classe ». Elle est présente à mi-temps sur notre école, et travaille en collaboration avec les autres enseignants pour aider les élèves de cycle 2 en français et mathématiques.

Nous avons encore pu mener cette année des projets riches et intéressants : quelques exemples ci-dessous :

• **Journées culturelles de la Communauté de Communes du cœur du Poitou.** Elles se sont déroulées sur le site du Puy d'Anché, à Sauzé-Vaussais, avec pour thème l'astronomie. Les quatre classes ont participé le 11 octobre. Un moment d'accueil, 4 ateliers, et un moment de bilan étaient proposés. Les sujets abordés étaient intéressants, quelques maquettes et jeux ont permis aux enfants de bouger et manipuler. **Organisation et financement :** Communauté de Communes du Cœur du Poitou.

• **Journée de commémoration de la résistance :** Suite à une proposition de l'Association Nationale des Anciens Combattants et Ami(e)s de la Résistance (Comité de Sauzé-Vaussais), 3 élèves de la classe CM2 de M^{me} Delage ont lu un texte sur le thème de la résistance lors de la journée du dimanche 17 octobre 2016. M^{me} Delage avait travaillé le sujet en amont dans sa classe, et a participé à la manifestation avec ces 3 élèves, accompagnés de M^{me} Proust (AVS) et M. Coué. D'autres élèves ont aussi assisté en tant qu'auditeurs.

• **Théâtre :** Les élèves des classes CE2/CM1 et CM1/CM2 ont assisté à une présentation de la pièce « Ravie » le 22 novembre à Melle (salle Métallum). Il s'agissait de l'écriture réinventée de La chèvre de Monsieur Seguin d'Alphonse Daudet. Ce spectacle de qualité a été apprécié, il a permis d'intéressants travaux de lecture et écriture avant et après la séance de présentation.

Les élèves des classes GS/CP et CE1/CE2 ont assisté à une présentation de la pièce « Titi tombe, Titi tombe pas », le 6 février 2017 à l'espace culturel de Pamproux. Il s'agit d'une création pleine de poésie et d'humour au travers de l'unique langage des corps.

• **Visite d'une exposition :** Les classes GS/CP, CE1/CE2 et CE2/CM1 se sont rendues à Linzay pour visiter une exposition temporaire du FRAC (Fond Régional d'Art Contemporain). Les enseignants concernés sont allés le 09/11/2016 sur le site pour voir les œuvres et préparer les visites. Cette action permet, en plus d'une rencontre des œuvres, d'enrichir le travail d'arts plastiques en classe.

• **Spectacle de Noël :** pour tous les élèves, le mardi 13 décembre 2016. Les enseignants ont proposé cette année le spectacle musicale « Bouquet de notes », avec Jean-Luc Algourdin et Frédéric Maillard. Certaines chansons présentées lors du spectacle ont été travaillées en classe en amont, afin de permettre aux enfants de mieux apprécier, et de participer activement. Nous remercions la SEP de Sauzé-Vaussais, qui a accepté de libérer la salle des fêtes pour que ce spectacle puisse avoir lieu, ainsi que les parents de l'APE qui ont assuré l'accueil des artistes et ont aidé à l'installation. Ce spectacle était de bonne qualité.

• **Le goûter de Noël** financé et organisé par l'APE, et servi dans la cantine, a été très apprécié. Les cadeaux offerts aux enfants (livres avec divers jeux adaptés à chaque âge) ont aussi eu beaucoup de succès (financement APE et municipalité).

• **Des rencontres sportives** interclasses ont été organisées.

• **Journée course longue et orientation USEP :** Elle s'est déroulée le jeudi 6 avril 2017, sur le site du Puy d'Anché à Sauzé-Vaussais. La classe CE2/CM1 a participé, et organisé la rencontre : préparation des plans, placement des balises, envoi des plans et consignes aux autres classes participantes. De nombreuses compétences en langue française, EPS, géographie, enseignement morale et civique ont été travaillées lors de ce projet.

• **Piscine :** Les élèves de CP et de la classe CE1/CE2 sont allés à la piscine Aquamelle, sur 8 séances du 3 février au 7 avril. Ces séances se sont très bien déroulées, grâce à

La Vie Enfance - Jeunesse

la compétence des parents accompagnateurs agréés et des MNS. Tous les enfants sont allés à l'eau sans réticence et ont participé aux activités. Les élèves de GS vont à la piscine Aquamelle avec les GS de l'école maternelle, et les classes CE2/CM1 et CM1/CM2 vont à la piscine de Sauzé-Vaussais en juin.



- **Biennale des métiers d'art** : Le foyer rural de Chef-Boutonne a invité les classes volontaires à une visite, avec financement du transport. La classe CM1/CM2 s'est rendue à Chef-Boutonne le 24 mars 2017. Les enfants ont découvert et apprécié les productions des artisans et artistes présents, posé des questions, manipulé...

- **Séance cinéma** : Suite à une proposition de Madame Bouchereau (municipalité Sauzé-Vaussais), tous les élèves ont assisté à une projection du film « Antoine voudrait refaire le monde », le matin du jeudi 13 avril 2017, au cinéma de Sauzé-Vaussais. Le réalisateur, Sébastien Mayé, est intervenu dans trois classes l'après-midi pour apporter des explications et répondre aux questions des enfants.

Cette séance, préparée en amont en classe à l'aide de textes et vidéos, s'intègre au parcours « éducation artistique et culturelle » proposé cette année aux élèves.

- **Sortie sur le musée « paléosite » à Saint-Césaire (17)** : Afin de prolonger et enrichir le travail mené en histoire, deux classes (CE2/CM1 et CM1/CM2) sont allées visiter ce musée dédié pour partie à l'homme de Néandertal le 10 avril 2017. Au programme : visite accompagnée du musée, et ateliers (construction d'une hutte, art pariétal et mobilier).



- **Liaison école/collège** : Le cross du collège du jeudi 10 novembre 2016 au plan d'eau du Bois Meunier s'est déroulé correctement, malgré des conditions très humides. Les classes CE2/CM1 et CM1/CM2 ont participé.

Madame Riguet, professeur de mathématiques au collège de Sauzé-Vaussais, a proposé cette année d'intervenir dans nos classes, en lien avec les nouveaux programmes, pour initier les élèves à la programmation. Elle utilise pour cela des logiciels et matériels (petits robots) adaptés.

Pour les classes CE2/CM1 et CM1/CM2, elle a mené plusieurs séances de janvier à mai. Un défi programmation a clôturé ce travail.

- Pour les classes GS/CP et CE1/CE2, elle a prévu 4 séances en juin.

- Accueil de professeurs du collège pour observation de classe.

- Journée de découverte du collège, avec ateliers : le 12 mai.

- Défi mathématiques, au collège le 19 mai.

- **Abbaye de Celles sur Belle** : Les classes GS/CP et CE1/CE2 s'y sont rendus le mardi 13 juin. Au programme : visite de l'abbaye et ateliers, qui ont permis de travailler des compétences en histoire, géographie, sciences, géométrie et enseignement moral et civique.

- **Animations chant et percussion corporelle** : Afin d'enrichir le travail mené en classe en musique, nous avons fait appel à une musicienne professionnelle, Dorothee Panier, qui a aidé les enseignants à travailler ces domaines avec toutes les classes. Le résultat du travail a été présenté lors de la fête des écoles du 24 juin.



Les enseignants de l'école élémentaire remercient tous les partenaires qui ont contribué à la mise en place, au financement, et au bon déroulement de ces actions.



Comme chaque année, de nombreux projets et actions ont été menés cette année au collège Anne Franck. Parmi ces nombreux projets, nous pouvons citer l'EPI intitulé "Mathez notre jardin à la française" mené conjointement dans les deux classes de 5^{ème} par M^{me} Riguet professeure de mathématiques et par M^{me} Bernard et M. Zanella, professeurs d'histoire-géographie.

¹EPI : Enseignement Pratique Interdisciplinaire

A travers ce projet, les élèves ont eu à aménager un espace, mis à disposition par la commune, à la manière d'un jardin à la française et essayer de répondre à la problématique suivante : «**Comment les jardins à la française mettent-ils en scène le pouvoir absolu du roi ?**»

Le projet est construit en plusieurs étapes et de nombreux partenariats ont été mis en place, afin que les élèves y prennent part avec motivation et qu'ils puissent s'emparer des connaissances nécessaires à la réalisation finale attendue.

Première étape

Comprendre ce qu'est un jardin à la française et comment l'aménager

Les deux classes de 5^{ème}, se sont rendus au lycée agricole Jacques Bujault à Melle (en mars). Ils ont rencontré, Vincent Tamisier, qui est enseignant en aménagement d'espaces. Les élèves ont ainsi reçu de nombreux conseils pour aménager leur jardin.

A la suite de cette rencontre, les élèves ont été stupéfaits en découvrant la rigueur et la beauté d'un jardin à la française à l'abbaye de Celles sur Belle. Ils ont ainsi profité des compétences de deux animatrices de l'abbaye pour comprendre ce qu'est un jardin à la française et découvrir quelques instruments de l'époque.



Sortie à l'abbaye de Celles sur Belle pour découvrir son jardin à la française.

Deuxième étape

Créer et concevoir un plan de jardin à la française

De retour au collège, les élèves se sont rendus sur l'aire à aménager, sise à l'intersection de la route de Theil et de la rue des Vieilles Vignes, pour prendre en compte toutes les contraintes liées à l'espace et effectuer les premières mesures.



Prise de mesures sur l'espace à aménager

La Vie Enfance - Jeunesse

Ensuite, ils se sont répartis en petits groupes et ont commencé à réfléchir et imaginer un plan pour leur jardin, en réalisant un croquis à main levée. Puis, ils sont passés à la réalisation d'un plan à l'échelle, en respectant les contraintes liées à l'espace (dimensions, arbre présent ...) et les contraintes géométriques caractéristiques des jardins à la française que l'enseignante de mathématiques a imposées (symétrie, forme géométriques).

Troisième étape

Rencontre avec Dylan Monnet

Dylan Monnet, employé aux services espaces verts de la mairie de Sauzé-Vaussais, nous a rendu visite le vendredi 19 mai. Les élèves ont pu dans un premier temps questionner Dylan sur son métier et son parcours. Ils ont également profité de ce moment pour demander des conseils concernant leur ébauche de plan de jardin à la française.



Quatrième étape

Etablir un devis

Suite à la rencontre avec Dylan, les élèves ont apporté quelques modifications à leur plan pour le finaliser et ont réfléchi à ce qu'ils allaient planter à l'intérieur de chaque espace du jardin. Ainsi, ils ont établi un devis fictif permettant de calculer le coût de l'aménagement de leur jardin. C'est une belle occasion de travailler les pourcentages, la proportionnalité et d'utiliser le tableur.

Cinquième étape

Les élèves ont eu l'occasion d'approfondir leurs connaissances sur les jardins à la française à travers une séance en co-intervention histoire-géographie et mathématiques. Cette séance s'est déroulée sous forme d'un jeu-défi de recherches documentaires. Les connaissances acquises à cette occasion ont permis de répondre partiellement à la problématique du projet : «Comment les jardins à la française mettent-ils en scène le pouvoir absolu du roi ?».

Sixième étape

Présentation à l'oral des projets

Le 9 juin les élèves ont présenté par groupe leurs différents projets à M. Fournié et M. Babin, conseillers municipaux en charge des espaces verts. Le projet le plus pertinent a été retenu pour l'aménagement final. Cela a été un exercice difficile mais leur a permis de s'entraîner à l'épreuve orale du brevet qui les attend en fin de 3^{ème}.

Septième étape

Aménagement de l'espace

La dernière étape est la plus motivante pour les élèves puisqu'il s'agit d'aménager l'espace à partir du plan retenu par le jury et planter fleurs et légumes. C'est l'occasion, entre autres, de mettre en pratique l'utilisation de la corde à treize nœuds pour tracer des angles droits et d'introduire brièvement et de manière concrète le théorème de Pythagore avec lequel il feront plus connaissance l'an prochain en classe de 4^{ème}.

Article rédigé par M^{me} Riguet, professeur de mathématiques, qui mène un projet de création d'un «jardin à la française» en partenariat avec la mairie.

Les Musicales de Vaussais

En 2016, la municipalité avait décidé d'organiser durant l'été des Musicales à l'Eglise de Vaussais, suite à l'arrêt des Nuits Romanes par la nouvelle région Aquitaine. Le programme 2017 a été récemment validé par le Conseil municipal.

**Vendredi 21 juillet
à 20 h 30**

Trio classique



**Vendredi 28 juillet
à 20 h 30**

Quintet Jazz «Sunny
Valentine Jazz»



Vendredi 4 août à 20 h 30

«Les voix d'Aunis» - Chanteuse
lyrique - opéra et grégorien



Vendredi 1^{er} septembre

Chorale "A Travers Chants"



**Vendredi 11 août
à 20 h 30**

«Cocktail song»
duo de chansons
françaises



Tarif unique de 2 € • Gratuit - de 12 ans

Le bilan 2016 : 482 entrées pour cette première année de fonctionnement soit un montant de recettes de 964 €. Les dépenses s'élèvent à 2 874 € (Droit Sacem et frais déplacement des groupes) soit un coût pour la municipalité de 1 910 €. Le budget alloué pour 2017 est d'environ 2 000 €.

«La fréquentation moyenne est de 96 personnes ce qui est très satisfaisant pour une première saison même si nous aurions pu avoir un peu plus sur 1 soirée ou 2.

La communication est à revoir pour cette année 2017 afin de l'améliorer un peu notamment sur les communes voisines les plus proches. Les retours sont très bons. Certains spectateurs ont assisté à plusieurs spectacles voire tous et en sont enchantés. La qualité était au rendez vous notamment la soirée Jazz qui était d'un très bon niveau».

Mathieu Hérissey

Conseiller municipal en charge de l'organisation

Les groupes présents en 2016 : Les Amis réunis, Big band cellois, Sinfonia, Zebulon, Gospel ère.

Liste des manifestations 2017

DATE	HORAIRE	LIEU	MANIFESTATION	ORGANISATEUR
8 juillet	20h00	Plan d'eau	Concert Michto chante Renaud	Osez Sauzé
13 juillet	à partir de 22h	Plan d'eau	Feu d'artifice et bal	Municipalité
21 juillet	20h30	Bar de la Tour	Concert	Bar de la Tour
21 juillet	20h30 ?	Eglise de Vaussais	Trio Musique Classique	Municipalité
28 juillet	20h30 ?	Eglise de Vaussais	Sunny Valentine Jazz Quintet de Jazz	Municipalité
4 août	20h30 ?	Eglise de Vaussais	Voix d'Aunis	Municipalité
5-6 août		Plan d'eau	Compétition nocturne boule Sauzéenne	Boule Sauzéenne
11 août	20h30	Eglise de Vaussais	Cocktail Song (duo piano et voix)	Municipalité
13 août		Centre bourg	Brocante	Comité des fêtes
18 et 19 août	21h	Pré de la Chaume	Jeux inter-communes	Les Jeunes Sauzéens
25 août		Centre bourg	Marché des producteurs	Comité des fêtes
26 août	19h	Pré de la Chaume	Repas - Finale Jeux intercommunes	Les Jeunes Sauzéens
26 août	21h	Pré de la Chaume	Finale jeux inter-communes - Feu d'artifices	Les Jeunes Sauzéens
26 août	20h30	Bar de la Tour	Concert	Bar de la Tour
27 août		Place des Halles	Rétro mobile SEP	
1 ^{er} septembre	20h30	Eglise de Vaussais	Chorale A Travers Chants	Municipalité
3 septembre	14h30	Les Halles	Loto	ASPPP
9 septembre		Plan d'eau	Compétition Boule Sauzéenne	Boule Sauzéenne
10 septembre		Les Halles	Loto des Aînés	Club des Aînés Sauzéens
8 octobre	8h-18h	Place de la Mairie	Moto Verte	Moto Verte Sauzéenne
14-15 octobre		Place du Grand Puits	Bourse échange	
15 octobre		Place des Halles	Journée de la Résistance	Municipalité
2 novembre		Les Halles	Collecte de Sang	Donneurs de sang
4-5 novembre		Les Halles	Bourse aux jouets	APEPM
11 novembre		Place des Halles	Commémoration de l'Armistice	Municipalité
14 novembre		Grand Puits	Assemblée générale	ASPPP
18-19 novembre		Gymnase	Foire aux vins et à la gastronomie	Comité des fêtes
24 novembre	20h30	Salle Grands Puits	Assemblée générale	ASPPP
25-26 novembre		Place du Grand Puits	Cross	Monsieur PORCHERON
2-3 décembre			Téléthon	Comité des fêtes



SEP de Sauzé-Vaussais

La SEP de Sauzé-Vaussais propose aux habitants de la commune pendant la saison estivale des activités de plein air en partenariat avec le village vacances de Sauzé-Vaussais du 10 juillet au 24 août 2017.

- **Les lundis matin** : multisports (foot, volley, badminton, hockey, etc). Adultes et plus de 7 ans.

De 10h à 12h rendez-vous au Manoir du Puy d'Anché

Tarif : 3€ / personne

- **Les mercredis après-midi** : tournoi multisports OU jeux de plein air au plan d'eau du Bois Meunier (pétanque, paddle board, mini golf, fléchettes, sarbacane, etc). Adultes et plus de 7 ans.

De 16h à 18h30 rendez-vous au Manoir du Puy d'Anché ou au Plan d'eau du bois Meunier.

Tarif : 3€ / personne

- **Les jeudis après-midi** : rallye touristique pédestre ou VTT autour de Sauzé-Vaussais (les enfants doivent obligatoirement être accompagnés d'un adulte). Adultes et plus de 7 ans.

De 16h à 18h30 rendez-vous au Manoir du Puy d'Anché.

Tarif : 3€ / personne

Chaque jeudi après les activités, un repas vous est proposé à la Ferme Auberge du Puy d'Anché à 19h (22€ / personne)

Autres activités proposées par la SEP
du 15 avril au 28 octobre 2017 (sur réservation)

- **Parcours Arbr'Anché** : parcours câblé sur deux niveaux de difficultés: tyroliennes, ponts de singe, saut de tarzan,

filets, balancelles, perchoirs, etc. De 6 à 15m de hauteur.

Tarifs : 16€ par adulte, 13€ pour les 7 à 10 ans.

Durée : 2h

- **Paddle-Board** : voilà une surprenante évolution du surf!!!! Debout ou à genoux, c'est à l'aide d'une rame que l'on se propulse sur le paddle board !

Tarifs : 14€ par adulte, 12€ pour les 7 à 10 ans.

Durée : 1h30

- **Baptême de plongée** : Venez découvrir les bases de la plongée en piscine et vivez de nouvelles sensations tout en apprenant à communiquer sous l'eau. Plus qu'un baptême de plongée, cette séance prend le temps de la découverte tout en s'adaptant à votre rythme.

Tarifs : 10 € par personne (uniquement les jeudis après-midi en juillet et août).

Durée : 10 à 15 min

- **VTT** : Abandonnez la route et dépassez vos limites à travers les sentiers forestiers !

Tarifs : 16€ par adulte, 13€ pour les 7 à 10 ans.

Durée : 2h (VTT fournis)

Renseignements et inscriptions

SEP Sauzé-Vaussais, 12 place de la mairie
79190 SAUZE VAUSSAIS

05 49 29 87 63 ou 06 82 83 81 79

@ : sep.basedeloisirs@gmail.com

site internet : basedeloisirssauzevaussais.jimdo.com

SEP section informatique

vous propose : UNE INITIATION PENDANT 3 ANS

Elle vous permettra la maîtrise

- du matériel informatique (PC, portable, tablette) et des logiciels
- de la bureautique : traitement de texte, lettre, tableaux, cadre
- d'Internet : messagerie, navigation, internet administratif, réseaux sociaux

DES ATELIERS MULTIMEDIAS

- la photo numérique
- le montage vidéo, réalisation de bande son

PERIODICITE

hebdomadaire : les mercredi et jeudi hors vacances scolaires.

L'horaire, le jour de l'atelier vous seront communiqués lors de la réunion préparatoire, puis adressés par courrier.

LIEU

Espace Salcido - Grand Rue -79190 SAUZE VAUSSAIS

INSCRIPTION

de mai à juillet 2017

pour une adhésion en septembre 2017

Au bureau de la SEP ou au 05 49 29 87 63

Auprès de l'animateur :

M. Ferrand Armand au 05 49 07 87 76



Pendant l'été le Comité des fêtes vous propose deux manifestations.



L'assemblée générale du comité des fêtes s'est déroulée en mars. C'était l'occasion d'effectuer le bilan moral et financier de l'année écoulée, de mettre au point les animations 2017 et de procéder à l'élection du conseil d'administration.

Il se compose désormais ainsi :

Président : Nicolas Marot

Vice-président : David Rinaldi

Secrétaire : Julien Rocher

Secrétaire adjointe : Virginie Penigaud

Trésorière : Marie-France Eprinard

Trésorier adjoint : Jean Paul Billaudeau

Membres : Raymonde Gacquer, Corinne Babin et Christian Lavie.

Dimanche 13 août : Brocante et vide greniers (sans réservation)

Notre traditionnelle foire à la brocante aura lieu le dimanche 13 août toute la journée (toujours le 2^{ème} dimanche de ce même mois). L'accueil des exposants se fera à partir de 5 h 00. Le tarif est de 2 € le ml, sans réservation. Restauration sur place et buvette comme d'habitude. Les places et les rues du bourg seront fermées à la circulation pour l'occasion.

Vendredi 25 août : Marché des producteurs locaux

Le comité des fêtes prend toujours en charge, l'organisation du marché des producteurs en partenariat avec la municipalité. Il aura lieu le vendredi 25 août. Les exposants seront au rendez-vous, place de la mairie à partir de 18 h et un cocktail de bienvenue sera offert par la commune

vers 18 h 30. L'objectif est bien d'aller à la rencontre des exposants et acheter les nombreux produits du terroir qu'ils vous présenteront. Vous pourrez ensuite les déguster tranquillement autour des tables mises à disposition (se munir de couverts) avec les frites justes cuites, vendues par les bénévoles de l'association sur leur stand qui feront également cuire vos viandes gratuitement. Ils seront également là pour la cuisson de vos viandes. La soirée se veut conviviale, n'hésitez pas à franchir le pas et venir vous y restaurer ! Par contre l'animation n'est pas encore choisie, nous vous en ferons part dans quelques semaines.

Nous vous souhaitons un bel été avec le comité des fêtes.

Le président, Nicolas Marot.

Pour infos : Deux autres dates sont à retenir dans vos agendas :

- **La foire aux vins et à la gastronomie** se tiendra le samedi 18 et dimanche 19 novembre au gymnase.
- **La soirée Téléthon** en faveur de l'association Française contre la myopathie aura lieu logiquement le samedi 2 décembre à la salle socioculturelle.

Mais nous aurons le temps d'en reparler...

Association Sauzéenne Pour la Pêche et les Poissons



Manifestations 2017 de l'ASPPP :

- **Pique nique** le 11 Juin à la salle des fêtes de Lorigné à 12 h 00,
- **24 heures de la carpe** du samedi 24 juin 9 h 00 au dimanche 25 Juin 9 h 00. loto le 3 septembre.
- **Assemblée Générale** le 24 Novembre 20 h 30 salle des activités du Grand puits à Sauzé Vaussais

OKIES COUNTRY DANCE

Les Okies vous invitent à danser et à faire du sport !

La saison 2016/2017 a été riche en animations et démonstrations diverses que ce soit en country ou en zumba, dans des fêtes de village, des brocantes vide-grenier, des maisons de retraite ou foyers logements de la région. Après une semaine de préparation, de montage et installation, le soleil était avec nous les samedi 20 et dimanche 21 mai pour le 8^{ème} Weekend country de Sauzé-Vaussais. Ce weekend a été une réussite avec comme les années précédentes, des exposants en articles country, des concerts, bal CD

et le dimanche matin la parade des camions décorés, des voitures américaines et des motos avec arrêt sur le parking du château de Javarzay, pot de l'amitié offert par la ville de Chef-Boutonne, puis retour, petit tour en ville de Sauzé et apéritif offert par la municipalité. Les visiteurs ont pu apprécier les différentes animations, camps américains, sketch western et démonstration de camions miniatures.

L'année se termine et il est temps de penser aux vacances et à la rentrée. Début des activités le 11 septembre 2017.

COUNTRY			
Lundi	débutant	19h30 - 20h30	Sauzé Vaussais 79
Lundi	débutant	19h00 - 20h00	Chef-Boutonne 79
Mardi	2 ^{ème} et 5 ^{ème} année	19h30 - 21h40	Aunac 16
Mercredi	2 ^{ème} et 4 ^{ème} année	19h30 - 21h45	Sauzé Vaussais 79
Mercredi	1 ^{ère} et 2 ^{ème} année	19h30 - 21h45	Usson du Poitou 86
Jeudi	3 ^{ème} et 5 ^{ème} année	19h30 - 21h45	Limalonges 79

ZUMBA		
Lundi	19h15 - 20h05	Chaunay 86
Mardi	19h15 - 20h05	Les Adjots 16
Mercredi	18h15 - 19h05	Sauzé Vaussais 79
Jeudi	18h30 - 19h20	Limalonges 79

GYM		
Mercredi (1)	9h30 - 10h20	Les Adjots 16
Mardi (2)	18h15 - 19h05	Les Adjots 16

Tarifs adultes pour la saison 2017 / 2018 • 70 € pour 1 activité • 92 € pour 2 activités • 103 € pour 3 activités
Toutes les informations concernant l'association sont disponibles sur le site www.okies.fr



Les Jeux intercommunes 2017

Les demi-finales auront lieu au Pré de la Chaume à 21h :

- le vendredi 18 août : Equipes de Sainte-Soline, Limalonges, Sauzé-Vaussais, Caunay.
- le samedi 19 août : Equipes Melleran, Mairé-Levescault, Les Alleuds, La Chapelle Pouilloux.

La GRANDE FINALE

entre les 2 meilleures équipes de chaque demi finale aura lieu le 26 août à 21 h.

Tarifs : entrée adulte = 2€ / entrée enfant (-10ans) = gratuit

Le traditionnel repas champêtre

est programmé le 26 août à partir de 19 h00 au Pré de la Chaume.

Au menu :

Melon porteau / pineau, crudités, jambon à l'os-frites, fromage, tartelette, café.

Réservation repas au :

06 88 07 71 58 et 06 44 24 97 83

Tarifs : 13€ adultes / 7€ moins de 10 ans.

Charline Fouché, Présidente LJS



La chorale A Travers Chants

Association loi 1901, qui existe depuis plus de 40 ans, et est gérée actuellement par un conseil d'administration de 11 personnes.

A ce jour, elle est composée de 79 choristes et dirigée par Jean François LUCAS, chef de chœur et musicien. Les répétitions ont lieu un mercredi sur deux à Sauzé-Vaussais, et un mercredi sur deux à Celles-sur-Belle, sauf pendant les vacances scolaires, de 20 h 30 à 22 h 30 dans une ambiance conviviale.

Son répertoire se compose d'une vingtaine de chants contemporains, auxquels s'ajoutent 2 à 3 chants classiques. En plus des 2 concerts annuels que cette chorale organise l'un au printemps et l'autre en automne, elle se produit régulièrement à la demande, soit pour des associations caritatives (téléthon, ligue contre le cancer, rétina, etc....), soit pour des foyers ruraux, des mairies, des associations ou des particuliers. Actuellement elle recherche des hommes pour étoffer ses pupitres de ténors et basses.

Si vous aimez chanter Messieurs, venez faire un essai !

Pour tout renseignement,
contactez la présidente Jocelyne Raveneau au :
06 82 95 41 20 ou 05 49 33 08 61.

Dernières infos :

- le prochain concert de printemps aura lieu à 20 h 30 le vendredi 23 juin à la salle des fêtes de Chail-Pommeroux. Entrée 6 €.
- le vendredi 1^{er} septembre un concert sera donné dans l'église de Vaussais dans le cadre des Musicales de Vaussais.



Les donneurs de sang



Apéritif
Melon et
sa brochette estivale
Faux filet
Gratin dauphinois
Fromage
Dessert
14€

**REPAS
CHAMPÊTRE
DIMANCHE 2 JUILLET
12h30**

Manoir du Puy d'Anché



Apporfer vos couverts

Inscriptions :
06 08 23 59 83
06 33 92 13 91



ESTABLISSEMENT FRANÇAIS DU SANG

**DONNER
SON SANG
C'EST JOUER
COLLECTIF**



www.dondusang.net

N° Vert 0 800 109 500

**Le samedi 12 août
de 8h à 11h30
à la caserne**

**Don de sang
en partenariat avec les
pompiers de Sauzé Vaussais.**

Nous comptons sur vous !



Club de gymnastique volontaire de Sauzé-Vaussais

Le club de gymnastique volontaire de Sauzé-Vaussais, affilié à la Fédération Française d'Éducation Physique et de Gymnastique Volontaire, compte pour la saison 2016-2017, 25 membres féminines !

Les séances, animées par Isabelle Girard, ont lieu deux fois par semaine, à deux endroits différents :

- **le jeudi** de 18 h 15 à 19 h 15 à Sauzé-Vaussais (salle du Grand Puits)
- **le lundi** de 20 h 00 à 21 h 00 à Mairé-L'Évescault (salle des fêtes).

Les activités proposées, variées et toujours sur un fond musical, utilisent ou non du matériel type élastiband, haltères, etc...

L'ambiance très conviviale des séances permet à chaque participant de s'épanouir, de développer ses capacités tout en travaillant à son rythme.

La souplesse, le tonus musculaire, l'équilibre, le contrôle de la respiration font partie intégrante des cours et permettent à chacun de maintenir son capital santé.

Alors n'hésitez pas ! Venez rejoindre le club en septembre prochain !

En cas de modifications concernant les jours, les horaires ou les lieux des cours, des informations seront apportées début septembre.

Vive le sport à tout âge !
La Présidente du club, Viviane Dufour-Morin.



L'association nationale des anciens combattants

L'association nationale des anciens combattants et ami(e)s de la résistance de Sauzé Vaussais a tenu son assemblée générale le 23 février dernier.

Notre comité est composé aujourd'hui de 24 membres, 8 anciens résistants et 16 ami(e)s de la résistance, 4 nous ayant rejoints récemment.

Comme de coutume le 25 juillet prochain, nous rendrons hommage aux résistants abattus dans la forêt de Gournay devant la stèle du bois Lebault, et le 19 Août aux résistants de Chef Boutonne tragiquement fusillés.

Cette cérémonie aura lieu au cimetière de Lussais, et de Javarzay.

Notre volonté et notre énergie se mobilisent également sur l'organisation de la Journée de la résistance qui se tiendra à Sauzé Vaussais le dimanche 15 Octobre.

Ces moments commémoratifs ne sont pas tournés uniquement vers l'histoire

Mais bien vers notre présent et notre avenir.

Le président,
Claude GADIOUX



La Mairie

Tél. : 05 49 07 60 53
Lundi, Mardi : 9h-12h / 14h-17h,
Mercredi : 9h-12h,
Jeudi et Vendredi : 9h-12h / 14h-17h,
Samedi : 9h-12h
E-mail : mairie.sauzevaussais@cegetel.net
Site internet : www.mairie-sauze-vaussais.fr

Conciliateur de justice

(sur RDV à la Mairie)
M^{me} PARNAUDEAU Elisabeth
Tél. 06 75 47 15 25
M. FAURE René
Tél. 06 82 42 28 59

Nouvelle Communauté de Communes

Voir numéros en page 14.

Numéros utiles

Centre Médico-Social, Assistante Sociale
sur RDV : 05 49 27 02 28
Foyer Logement et Service d'Aide
Ménagère à Domicile : 05 49 07 71 69
D.D.E. : 05 49 07 61 32
Ecole Maternelle : 05 49 07 66 47
Ecole Primaire : 05 49 07 60 17
Collège Anne Frank : 05 49 07 61 16
Gendarmerie : 05 49 07 60 03
Groupe Médical : 05 49 07 60 60
Infirmières et infirmier ou CMS
(du lundi au vendredi de 8h à 8h30) :
05 49 07 61 51
Gymnase intercommunal : 05 49 07 69 25
La Poste : 36 31
Pompier Centre Secours : 18
Office de Tourisme : 05 49 29 15 10
Trésorerie : 05 49 07 60 51

Relais Assistante Maternelle (C.C.C.P) :

Responsable Magalie Beauclair
à Sauzé -Vaussais :
05 49 07 47 91
m.beauclair-coeurdupoitou@paysmellois.org
Standart C.C.C.P : 05 49 29 83 93

Trésor Public :

Nouveaux horaires à compter
du 1^{er} juin 2015 :
La trésorerie de Sauzé-Vaussais est
ouverte au public le matin uniquement
de 9 heures à 12 heures 15 et ce depuis
le 1^{er} juin 2015.

Autres Permanences

Mairie

- Mission Locale mardi et mercredi matin sur RDV
- Conseiller Départemental M. Dorick Barillot... samedi de 11h à 12h
- Sécurité Sociale, CPAM..... 9h à 12h le mardi
- Association Intermédiaire..... Jeudi M sans RDV
- CCAS horaires Mairie
- CBE sur RDV, jeudi après-midi
- Passeport biométrique.....sur RDV, du lundi au vendredi

Bibliothèque Municipale

Tél. : 05 49 07 38 93

Prêt de livres et de CD, horaires d'ouverture :

Mercredi.....9h30-12h et 14h-18h30
Jeudi.....9h30-12h et 14h-17h30
Samedi (une semaine sur deux, les semaines impaires)...10h-12h

Cinéma chez nous

Responsable : SEP. séances le vendredi toutes les 2 semaines à la Mairie

Pôle Environnement à Sauzé-Vaussais

20 rue Treille Bourgeau - 79190 Sauzé- Vaussais
et à compter de mi-septembre - Place des Halles
Tél. 05 49 07 78 42 - Portable : 06 77 83 48 33
Lundi et Mardi..... 8h30-12h30 et 13h30-17h
Mercredi..... 8h30-12h30
Jeudi et Vendredi..... 8h30-12h30

Gendarmerie Nationale

Les jours et horaires d'ouverture sont :
Du lundi au samedi : 8h-12h et 14h-19h
Le dimanche et les jours fériés : 9h-12h et 15h-18h
En cas d'urgence, 24h/24 et 7j./7 :

Faites le 17



FEU D'ARTIFICE

LE JEUDI 13 JUILLET 2017

AU PLAN D'EAU DU BOIS MEUNIER SUIVI DU TRADITIONNEL BAL POPULAIRE

